



Rijksinstituut voor Volksgezondheid  
en Milieu  
Ministerie van Volksgezondheid,  
Welzijn en Sport

## Landelijke Coördinatie Infectieziektebestrijding (LCI)

### Wekelijks COVID-19 Cluster Rapport

#### Vertrouwelijk

27-4-2021 12:00 uur



#### Samenvatting in getal

Aantal actieve clusters:	11.147
Gemiddelde grootte clusters:	5.7 personen
Mediane grootte clusters:	4 personen*

\* de mediaan is de middelste waarde van een groep getallen die gerangschikt wordt volgens grootte. Het is het getal dat exact in het midden ligt zodat 50% van de gerangschikte getallen hierboven ligt en 50% onder de mediaan.

#### Korte conclusie

Deze week zien we een lichte stijging in het absolute aantal clustermeldingen. Het aantal actieve clusters met de setting school en werk zijn relatief gezien het sterkst gestegen deze week. De thuissetting of bezoek thuis is nog steeds de setting waaraan de meeste clusters gerelateerd zijn. Het aantal clusters en de proportie van de thuis- en bezoekthuis-clusters neemt toe sinds begin april.

#### Beschrijving

Momenteel zijn er op basis van gegevens in Osiris 11.147 actieve COVID-19 clusters in Nederland (minimaal 3 patiënten gemeld als aan elkaar gerelateerd). Van de personen die tot een actief cluster behoren werd 54,9% via contactonderzoek bij de GGD opgespoord. Het aantal personen dat totaal in een actief cluster zit is 63.984. De gemiddelde grootte van de clusters is 5.7 personen en de mediane grootte van de clusters is 4 (tabel 1).

In de volgende Veiligheidsregio's worden meer dan 600 actieve clusters gerapporteerd: Utrecht 969, Rotterdam-Rijnmond 784, Midden- en West-Brabant 752 en Haaglanden 667. Hierbij moet echter de regiogrootte en regionale capaciteit om bron- en contactonderzoek uit te voeren ook in acht worden genomen.

In september/oktober 2020 werd er door de sterke toename in het aantal besmettingen een minder (volledig) BCO uitgevoerd. Eind november 2020 werd door bijna alle GGD'en weer volledig BCO uitgevoerd. In december 2020 werd ook tijdelijk weer een minder (volledig) BCO uitgevoerd. Op dit moment zien we dat een groot aantal GGD'en weer zijn begonnen met een minder volledig BCO. Het volledig BCO uitvoeren hangt direct samen met het aantal clusters dat geïdentificeerd wordt. Het percentage meldingen in een cluster is een aantal weken achtereenvolgens nu stabiel en ligt rond de 43% (figuur 1).

#### Clusters per setting en naar leeftijdsgroep

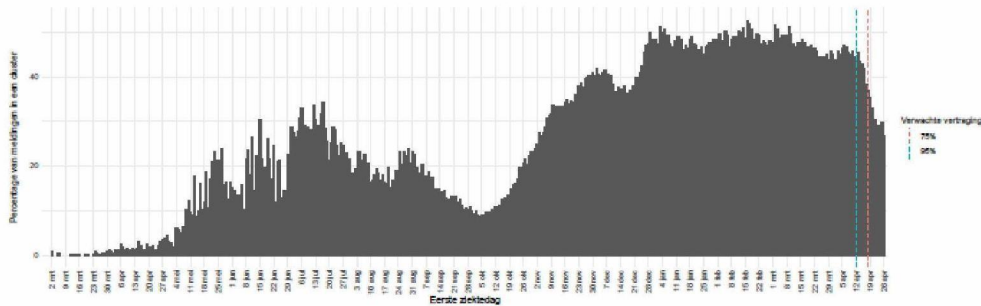
Wanneer gekeken wordt naar de relatieve bijdrage van de verschillende settings aan het totaalbeeld van de clusters, neemt het aandeel van clusters dat in een thuissetting of bij bezoek thuis sinds begin april weer toe. In figuur 2 is het aantal clusters te zien met opsplitsing naar leeftijdsgroep en setting. Sinds de opening van de scholen is er een duidelijke toename te zien van clusters gerelateerd aan de setting school / kinderopvang onder 0-12 jarigen. Ook in de leeftijdscategorie 13-17 jarigen is nu een duidelijke stijging te zien in het aantal clusters gerelateerd aan school. Verder nemen over alle leeftijdsgroepen, behalve de 65 plus-groep het aantal clusters toe.

Van de clusters onder 0-12 jarigen is ongeveer 90% in de schoolsetting. Bij 13-17- jarigen is school in ongeveer 40% van de gevallen de setting van het cluster. In de groep van 18-25 jarigen valt het op dat aantal clusters stijgt en bijna 90% de setting van een cluster thuis of bezoek thuis als setting had. Onder de 40-64-jarigen is werk voor de helft van de clusters de setting waarin besmetting plaatsvond.

Tabel 1. Aantal en percentage actieve clusters per setting, aantal individuele meldingen per setting en mediane clustergrootte

Setting	Aantal actieve clusters	% van totaal aantal actieve clusters	Aantal individuele meldingen	Mediane grootte clusters (range <sup>‡</sup> )
<b>Thuisituatie (huisgenoten en partner, niet samenwonend)</b>	6725	60.3	36540	3.0 (3-593)
Bezoek in de thuisituatie (van of bij familie, vrienden, enz.)	2239	20.1	10124	3.0 (3-99)
Werksituatie	1100	9.9	7997	4.0 (3-424)
School en kinderopvang	733	6.6	6325	5.0 (3-101)
Vrijtijdsbesteding, zoals sportclub	80	0.7	332	3.0 (3-12)
Feest (feest, verjaardag, borrel, bruiloft, enz.)	60	0.5	228	3.0 (3-12)
2e lijn gezondheidszorg / ziekenhuis	37	0.3	1557	6.0 (3-312)
Overige gezondheidszorg	26	0.2	108	4.0 (3-9)
Overige woonvoorziening	24	0.2	137	3.5 (3-24)
Verpleeghuis of woonzorgcentrum voor ouderen	22	0.2	173	6.0 (3-25)
Uitvaart	18	0.2	74	3.5 (3-9)
Studentenvereniging/-activiteiten	17	0.2	106	5.0 (3-31)
Medereiziger / reis / vakantie	15	0.1	56	3.0 (3-7)
Religieuze bijeenkomsten	14	0.1	62	4.0 (3-9)
Woonvoorziening voor mensen met een beperking	13	0.1	78	4.0 (3-17)
Dagopvang voor ouderen en mensen met een beperking	9	0.1	36	3.0 (3-6)
Horeca	6	0.1	22	3.5 (3-5)
1e lijn gezondheidszorg / huisarts	6	0.1	20	3.0 (3-4)
Vlucht	1	0.0	3	3.0 (3-3)
Koor	1	0.0	3	3.0 (3-3)
Overige dagopvang	1	0.0	3	3.0 (3-3)
Hospice	0		0	-

<sup>‡</sup> Hoge maximum waarden in de range van de mediane grootte betreft ketens van verschillende aan elkaar gelinkte clusters met dezelfde setting



Figuur 1. Percentage van alle meldingen dat in een cluster zit

Verwachte vertraging: we verwachten dat 75% van de meldingen (van de eerste en tweede gevallen binnen een cluster – die dus pas bij een cluster horen als de derde persoon gemeld is) binnen 12 dagen onderdeel zijn van een cluster (rode lijn); 95% binnen 18 dagen (blauwe lijn).

### Nieuwe signalen

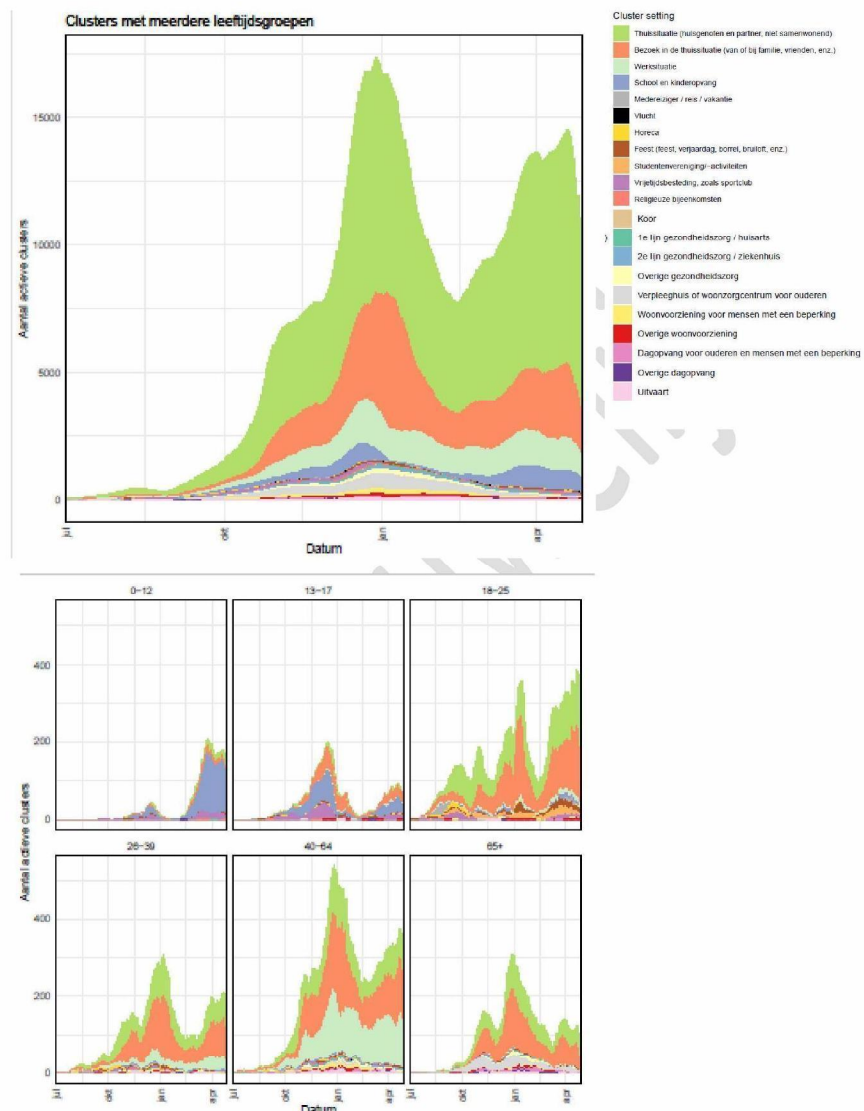
Hieronder wordt een selectie van opvallende of grote clusters kort beschreven. Vanwege de grote hoeveelheid aan clusters is een meer representatieve selectie niet mogelijk. De beschrijvingen zijn gebaseerd op binnengekomen meldingen vanuit de GGD.

#### Zorginstellingen

GGD Zaanstreek-Waterland meldt een cluster van 35 positieven bij een langdurige zorginstelling in gemeente Zaanstad. Het betreft 21 bewoners, 12 medewerkers en 2 bezoekers. De instelling heeft in totaal 90 bewoners verdeeld over 3 etages en ongeveer 50 medewerkers. Tijdens deze uitbraak was nog niet iedereen volledig gevaccineerd.

GGD Haaglanden meldt een cluster van 21 positieven bij een langdurige zorginstelling (een verzorgingstehuis voor ouderen met een verstandelijke beperking) in Den Haag. Het betreft 9 medewerkers (waarvan 4 uit een andere GGD regio) en 12 bewoners. Nog niet alle bewoners zijn volledig gevaccineerd. Reeds genomen maatregelen: zorgmedewerkers dragen een chirurgisch type IIR mondkap, handschoenen, schort tijdens contact met cliënten. Indien een client positief test, isoleert deze in eigen appartement. Indien dat niet mogelijk is, wordt de client overgeplaatst naar de Covid-afdeling. Bezoekers moeten bij binnenkomst handen ontsmetten en dragen een mondkap. Zij worden naar het appartement geleid door een medewerker en moeten bij vertrek eerst de medewerker benaderen om weer naar buiten geleid te worden. Zo is het contact met de andere bewoners en medewerkers minimaal.

GGD Hart voor Brabant meldt een cluster van 21 positieven in een woonzorgcentrum voor jongeren van 6 tot 23 jaar met een licht verstandelijke beperking, gedragsproblemen en/of psychische problemen. De uitbraak betreft 14 bewoners en 7 medewerkers.



Figuur 2. Absoluut aantal clusters en absoluut aantal clusters per leeftijdscategorie, uitgesplitst naar type setting

*Onderwijs*

GGD Brabant Zuid Oost meldt een cluster van 53 positieven op een basisschool in de gemeente Eindhoven. Het betreft zowel leerlingen als medewerkers. De eerste ziekte-dagen van de indexen liggen tussen 10 april en 24 april.

GGD Hollands Midden meldt een cluster van 15 positieven op een kinderdagverblijf in Waddinxveen. Het betreft 10 medewerkers en 5 kinderen verspreid over diverse groepen. De groepen blijven op de locatie goed gecohorteerd en medewerkers werken zoveel mogelijk in vaste koppels op de groepen. Er is lichte onrust vanwege het hoge aantal besmettingen onder medewerkers, het betreft de 2<sup>e</sup> uitbraak op deze locatie. Door de GGD zijn de algemene hygiëne, quarantaine en isolatie maatregelen geadviseerd.

GGD Hollands Midden meldt een cluster van 71 positieven op een basisschool in Teylingen. Het betreft een school met in totaal 216 leerlingen en 21 medewerkers. Momenteel zijn er 65 leerlingen en 6 docenten positief getest. De positieve leerlingen en docenten zijn verspreid over diverse klassen op school. Ook een gymdocent, stagiaire en interne begeleider zijn positief getest. Covid maatregelen worden goed nageleefd: volwassenen dragen mondkapjes, desinfectiegel staat door de school, leerkrachten zijn alleen bij hun eigen groep, kinderen spelen en eten met de eigen groep, vergaderingen gaan online. Klassen treffen elkaar niet in kleedkamers voor aanvang van de gymlessen. De school is vanaf 21 april gesloten. De GGD doet aanvullend onderzoek d.m.v. sequencing.

GGD Zeeland meldt een cluster met 32 positieven in het basisonderwijs in Terneuzen. De mogelijke bron van de uitbraak is een tweetal collega's welke samen les hebben gegeven, rond dezelfde tijd ziek zijn geworden en vlak daarvoor een teamvergadering hebben bijgewoond.

GGD Zaanstreek-Waterland meldt een cluster van 25 positieven in het basisonderwijs in gemeente Purmerend. Het betreft 15 positieven (13 leerlingen en 2 docenten) van groep 4. De GGD doet aanvullend onderzoek d.m.v. sequencing van dit cluster.

GGD Kennemerland meldt een cluster van 21 positieven op een basisschool in gemeente Haarlem. Het betreft 2 docenten en 19 leerlingen. Het cluster is medio maart gestart.

GGD Kennemerland meldt ook een cluster van 20 positieven op een andere basisschool in gemeente Haarlem. Alle besmettingen werden in de maand april gemeld bij de GGD.

GGD Zuid Limburg meldt een langlopend cluster met inmiddels 45 positieven op een basisschool in de gemeente Kerkrade. Het betreft zowel leerlingen als medewerkers verdeeld over 7 klassen in de periode van begin maart tot nu. De school is tussen 11 en 24 maart gesloten geweest. GGD adviseert de standaard BCO maatregelen.

GGD Zuid Limburg meldt een cluster van 24 positieven in het basisonderwijs in de gemeente Valkenburg. Het betreft zowel leerlingen als docenten.

GGD Zuid Limburg meldt een cluster van 22 positieven in het basisonderwijs in gemeente Maastricht. Het betreft 20 leerlingen en 2 medewerkers verspreid over diverse groepen. In de groepen zijn diverse bubbels leerlingen in quarantaine gegaan. Van één groep is de hele klas in quarantaine gegaan.

*Werk*

GGD Groningen meldt een cluster op een werkplek in gemeente Pekela met 27 positieven. Het gaat om een werkplek dat verpakkingen maakt en de indexen hebben verschillende functies bij het bedrijf. Het bedrijf heeft inmiddels diverse hygiëne maatregelen aangescherpt om besmetting op de werkplek te voorkomen.

GGD Limburg Zuid meldt een cluster van 20 positieven op een werkplek in gemeente Beekdaalen. Het betreft 13 positieve medewerkers in de afgelopen 2 weken. Het zijn productiemedewerkers, transporteurs, bureaumedewerkers en allround medewerkers. Het betreft de 2<sup>e</sup> uitbraak op deze locatie/werkplek.

GGD Noord Limburg meldt een cluster van 11 positieven in een horeca setting op een recreatiepark in Leudal. Het betreft medewerkers. De GGD heeft geadviseerd in kleinere groepen medewerkers te werken.

GGD Noord-Oost Gelderland meldt een cluster van 35 positieven op een werkplek in gemeente Apeldoorn. Het betreft een cluster onder arbeidsmigranten van een vleesslachterij. Medewerkers van de NVWA (die toezicht houden op de slacht) constateerden dat er medewerkers met klachten doorwerken op locatie. Daarnaast wonen deze medewerkers met 8 a 10 personen in een gezamenlijke huisvesting. Soms wonen zij gemixt met arbeidsmigranten die werken bij een ander bedrijf. De GGD ervaart een taalbarrière en schakelt de hulp van tolktelefoon in. Daarnaast is dit cluster gemeld bij o.a. de veiligheidsregio en is de organisatie erop gewezen dat ze mensen met klachten niet mogen laten werken.

*Overig*

GGD Hart voor Brabant meldt een cluster van 20 positieven die allen op dezelfde dag in een stadspark in Tilburg zijn geweest.

GGD Gelderland-Midden meldt een cluster van 13 positieven op een bruiloft in gemeente Ede. Van de 30 aanwezigen zijn het bruidspaar en 11 gasten inmiddels positief getest. De bruiloft vond binnen plaats in een horeca gelegenheid.